



Bwrdd Gwasanaethau Cyhoeddus Caerffili
Cynllun Cyflawni Lles 2018-2023

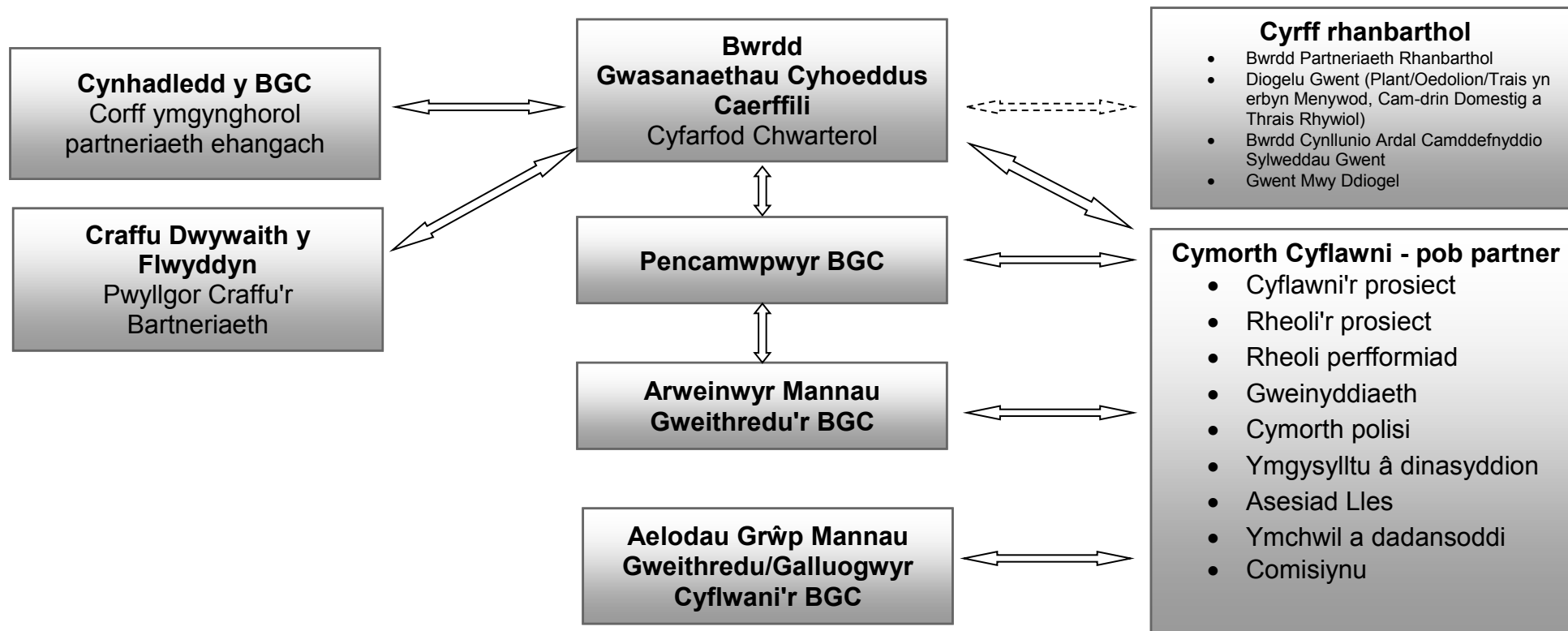
FFRAMWAITH ATEBOLRWYDD
PERFFORMIAD 2018-2023

Cynnwys

Strwythur y Bartneriaeth	Tudalen 3
Cyflwyniad a Strwythur y Cynllun	Tudalen 4
Egwyddorion Atebolrwydd ac Adrodd	Tudalen 5
Y Fframwaith Adrodd	Tudalen 7
Rolau a Chyfrifoldebau	Tudalen 8
Cymorth Galluogi a Mannau Gweithredu	Tudalen 9

Strwythur y Bartneriaeth

Mae'r diagram isod yn dangos y strwythur partneriaeth a fydd yn cyflawni Cynllun Lles Bwrdd Gwasanaethau Cyhoeddus (BGC) Caerffili.



Cyflwyniad a Strwythur y Cynllun

Bydd Bwrdd Gwasanaethau Cyhoeddus Caerffili yn rheoli ei gyfrifoldeb am gyflwyno'r Cynllun Lles drwy'r Fframwaith Atebolwydd Perfformiad hwn, sy'n darparu ar gyfer:

- System gynllunio integredig sy'n cysylltu Amcanion a Blaenoriaethau Lles lefel uchel yn y Cynllun Lles i weithredoedd a chyflawniadau gweithredol.
- Strwythur sy'n cysylltu gwaith cydweithredol gyda phartneriaethau strategol a chynlluniau statudol eraill, er mwyn osgoi dyblygu, a darparu llinell glir o sut mae camau gweithredu yn cael eu cyfeirio a'u cyflawni.
- Strwythur sy'n monitro perfformiad a chyflawniad.
- Fframwaith i nodi meysydd i'w gwella.
- Fframwaith i nodi a rhannu arferion da.
- Cyfle i adolygu rhaglenni, prosiectau, mentrau a chamau gweithredu, gan sicrhau ffocws ar gyflawni Amcanion a Blaenoriaethau'r Cynllun.
- Eglurder ar rolau, cyfrifoldebau ac atebolwydd priodol ar gyfer perfformiad, cyflwyno a monitro.

Cynllun Cyflawni Lles 'Y Gaerffili a Garem'

Mae'r Cynllun Lles yn pennu pedwar Amcan cyffredinol (y Pedwar Peth Cadarnhaol) - Newid Cadarnhaol, Dechrau Cadarnhaol, Pobl Gadarnhaol a Lleoedd Cadarnhaol. Mae'r fframwaith hwn yn nodi sut y bydd y gwaith i gyflawni'r Amcanion hyn yn cael ei strwythuro, ei reoli a'i fonitro.

Nid yw'r Cynllun Cyflawni yn fwriadol wedi'i rannu'n mewn i'r Amcanion gan y bydd y gweithredoedd, y prosiectau a'r gweithgareddau yn aml yn cyfrannu at fwy nag un Amcan.

Strwythur

Mae'r Cynllun Cyflawni yn cynnwys pum Man Gweithredu. Cefnogir ac ategir y rhain gan bedwar Galluogydd.

Mae gan bob Man Gweithredu Pencampwyr Bwrdd enwebedig, sy'n aelod o'r BGC a bydd yn adrodd ar lefel y Bwrdd ar gynnydd y gwaith yn eu Man Gweithredu.

Mae hefyd gan bob Man Gweithredu Swyddog (neu swyddogion) Arweiniol Man Gweithredu a gytunwyd gan y Bwrdd. Bydd Swyddog(ion) Arweiniol y Mannau Gweithredu yn cydlynu a hyrwyddo prosiectau a chamau gweithredu. Byddant hefyd yn gyfrifol am lunio adroddiadau ar gynnydd, a bod yn bwynt cyswllt ar gyfer eu Man Gweithredu. Bydd y gwaith ar bob Man Gweithredu yn cael ei wneud gan y Grŵp Cyflawni Man Gweithredu, sy'n cynnwys swyddogion o sefydliadau partner y BGC a thrigolion lleol neu gynrychiolwyr cymunedol lle bo'n briodol.

Bydd y Grwpiau Cyflawni Mannau Gweithredu yn datblygu eu cynllun gweithredu eu hunain sy'n nodi'r camau gweithredu byrdymor, tymor canolig a hirdymor sydd i'w cymryd. Gall grwpiau weithredu ar sail tasg a gorffen. Bydd y cynlluniau gweithredu yn cael eu cymeradwyo gan y Bwrdd.

Bydd Swyddog(ion) Arweiniol y Mannau Gweithredu yn paratoi adroddiadau bob 6 mis ar gyfer eu Man Gweithredu. Bydd y rhain yn cael eu cyflwyno i'r Bwrdd gan y Pencampwyr Bwrdd. Bydd cyfle hefyd i adrodd ar 'sail eithriadau' gan y Pencampwyr Bwrdd enwebedig

ym mhob cyfarfod Bwrdd chwarterol. Bydd adroddiadau eithriad yn galluogi darparu adroddiadau penodol i'r Bwrdd pe bai angen iddynt roi sylw i'r materion hynny, am resymau cadarnhaol neu negyddol. Ar wahân i adroddiadau'r Bwrdd, os dymunai aelodau'r BGC (neu eraill) gael gwybod am gynnydd ar unrhyw un o'r Mannau Gweithredu, dylent gysylltu â Swyddog(ion) Arweiniol y Mannau Gweithredu.

Bydd Swyddogion Arweiniol y Mannau Gweithredu yn cwrdd bob chwarter er mwyn sicrhau y gwneir y mwyaf o'r cysylltiadau a bod arferion da yn cael eu rhannu. Cynhelir digwyddiadau bob chwe mis, yn seiliedig ar fformat llwyddiannus 'Senarios y Dyfodol' ar gyfer holl aelodau'r Grŵp Cyflawni Mannau Gweithredu i glywed am gynnydd mewn Mannau Gweithredu eraill a sicrhau'r defnydd gorau o'r cysylltiadau.

Cynhyrchir Adroddiad Blyneddol cyffredinol, gan gynnwys cynnydd yn erbyn y camau a'r camau gweithredu cytunedig ar draws y Cynllun Lles cyfan.

Bydd cefnogaeth Swyddog Polisi yn cael ei ddarparu i gynorthwyo'r Swyddog(ion) Arweiniol a'r Grwpiau Cyflawni Mannau Gweithredu.

Egwyddorion Atebolrwydd ac Adrodd

Bydd pob Galluogydd neu'r Man Gweithredu yn gosod mesurau eu hunain yn unol â'r set ganlynol o egwyddorion y cytunwyd arnynt:

- Rhaid i bwrpas yr adrodd fod yn glir.
- Mae'r mecanwaith adrodd yn llai pwysig nag ansawdd y drafodaeth y mae'r adrodd yn ei alluogi.
- Gall y mesurau a ddewisir fod o unrhyw fath, cyhyd â'u bod yn ystyrion ac yn dangos a yw cynnydd yn digwydd.
- Dylai'r nifer a'r mathau o fesurau fod yn briodol ar gyfer y gweithredoedd a'r canlyniadau, ac ni ddylid eu cyfyngu i ddata neu fetrigau. Mae ansawdd y naratif a dealltwriaeth o'r sefyllfa mor bwysig â data.
- Mae cyfathrebu effeithiol yn allweddol. Dylid ategu adroddiadau ysgrifenedig gyda chyflwyniadau llafar lle bo'n briodol. Dylai'r Bwrdd ddarparu adborth i bob Galluogydd neu Fan Gweithredu ar yr adroddiadau a'r cyflwyniadau a dderbyniwyd.
- Dylai Mannau Gweithredu ystyried setiau data cydberthynol fel y gellir dadansoddi achosion ac effaith yn well a lleihau gweithredu seilo.
- Rhaid bod gonestrwydd ac aeddfedrwydd ynglŷn â'r hyn sy'n gweithio a'r hyn nad yw'n gweithio.
- Bydd y Pencampwr BGC yn cyflwyno'r adroddiad i'r Bwrdd.

Cynnwys a Math

- Bydd adroddiadau yn glir ac yn canolbwyntio, ac yn ysgrifenedig mewn iaith glir gydag ond ychydig o acronymau.
- Bydd templedi yn cynnwys risgiau neu wendidau fel rhan annatod ohonynt.
- Nid yw targedau mympwyol yn ddefnyddiol gan y gallant yrru canlyniadau anfwriadol.
- Mae angen i bob Galluogydd a Man Gweithredu cael camau gweithredu manwl a chanlyniadau clir er mwyn cynorthwyo ystyrionrwydd y gwaith mesur.
- Gwneir defnydd o astudiaethau achos, straeon digidol a dulliau mesur ansoddol eraill lle gallant ychwanegu gwerth a dealltwriaeth.

- Bydd gweithredu ac adrodd yn ymwneud â'r 'gwerth cydweithredol ychwanegol', nid y 'swydd bob dydd'.
- Caniateir i adrodd 'nad oes dim i'w adrodd' ar sail eithriad chwarterol. Dylai hyn helpu i sicrhau nad oes gor-adrodd, felly gall y Bwrdd ganolbwyntio ar faterion pwysig.

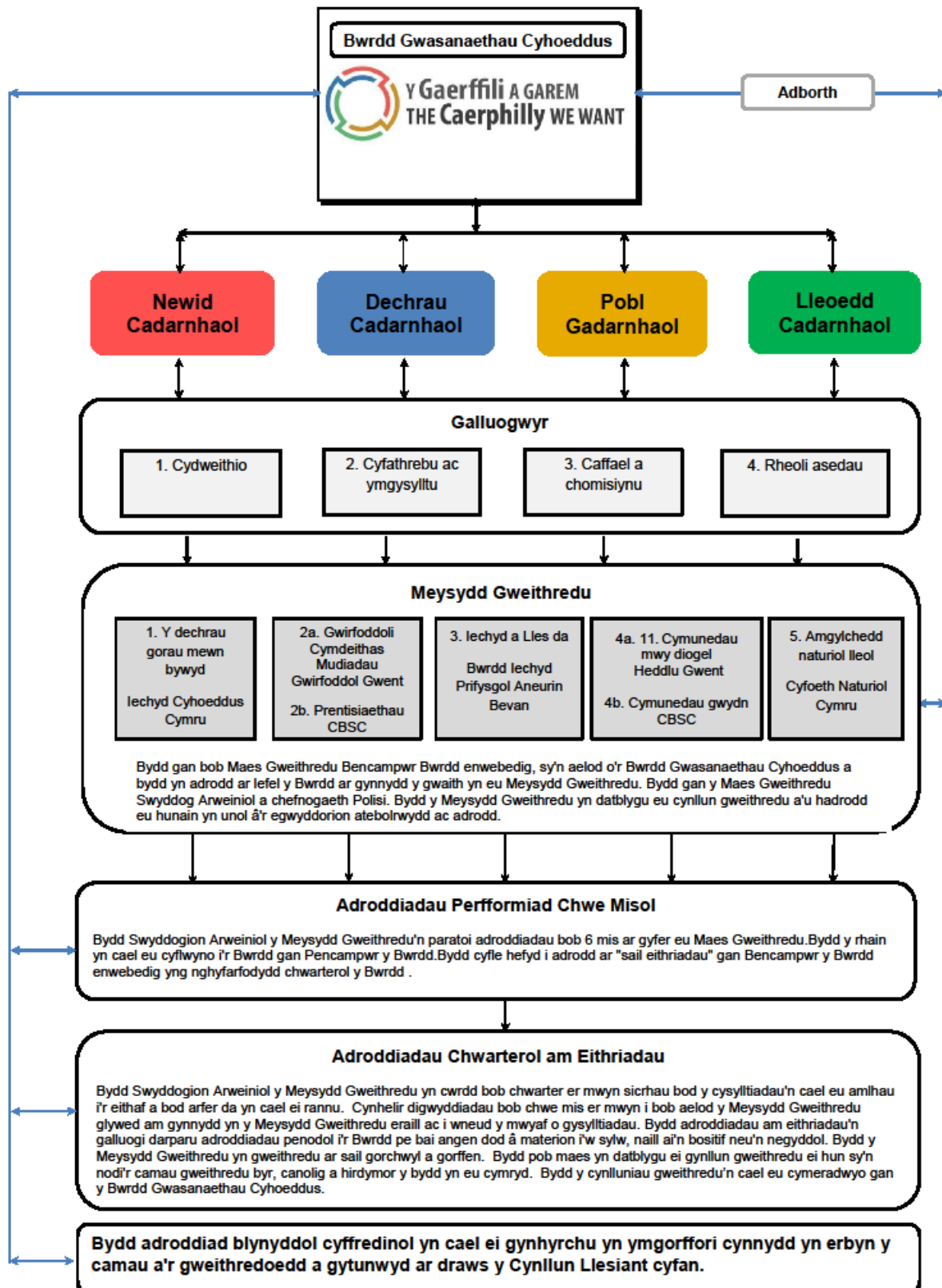
Atebolrwydd

Bydd perthynas waith agos rhwng Pencampwyr y BGC a'r Arweinwyr Mannau Gweithredu yn bwysig ar gyfer adrodd yn effeithiol. Bydd Pencampwyr y BGC yn cyflwyno adroddiadau i'r Bwrdd, a bydd y rôl hon yn helpu'r Galluogwyr ac Arweinwyr y Mannau Gweithredu i godi gwybodaeth a diweddariadau i'r Bwrdd, sydd angen deall y materion dyfnach sy'n effeithio ar ganlyniadau.

Bydd y berthynas waith agos hon yn galluogi'r anghenion sy'n gwrthdaro i gael adroddiadau rheolaidd, ond ar yr un pryd yn caniatáu i adroddiadau mwy hyblyg gael eu pontio. Bydd hyn yn helpu penderfynu pa faterion y gallai fod angen eu datrys os, er enghraifft, bydd angen penderfyniad na all aros tan y cyfnod adrodd nesaf. Bydd hon yn ffordd newydd o gysylltu adrodd gyda naratif, adroddiadau eithriadau ac adborth. Bydd hyn hefyd yn darparu pwynt atebolrwydd canolog os na ddarperir gwybodaeth.

Rhaid penderfynu o'r cychwyn o ran atebolrwydd clir am bwy sy'n ysgrifennu adroddiadau ac erbyn pryd.

Bwrdd Gwasanaethau Cyhoeddus - Fframwaith Atebolrwydd ac Adrodd 2018-23



Rolau a Chyfrifoldebau

Rôl	Disgrifiad	Cyfrifoldeb
Bwrdd Gwasanaethau Cyhoeddus	Cynrychiolwyr statudol a gwahoddedig sefydliadau'r Bwrdd Gwasanaethau Cyhoeddus	<ul style="list-style-type: none"> Y cyfrifoldeb cyffredinol dros sicrhau bod amcanion yn cael eu cyflawni o fewn y Cynllun Lles
Pencampwr y Bwrdd	Aelod y Bwrdd Gwasanaethau Cyhoeddus	<ul style="list-style-type: none"> Cyflwyno adroddiad Man Gweithredu 6 misol ac adroddiadau eithriad i'r Bwrdd Gweithio'n agos gyda Swyddog(ion) Arweiniol y Mannau Gweithredu a Chymorth Polisi Materion y pencampwyr a gwaredu ar y rhwystrau i gyflawni'r Mannau Gweithredu
Galluogydd neu Swyddog(ion) Arweiniol y Fan Gweithredu	Swyddog(ion) sy'n cydlynu ac yn arwain y gwaith Galluogydd neu Fan Gweithredu	<ul style="list-style-type: none"> Yn cydlynu'r Grŵp Cyflawni Man Gweithredu Yn ysgrifennu adroddiadau Pwynt cyswllt ar gyfer y Fan Gweithredu
Aelod Grŵp Cyflawni'r Galluogydd neu Fan Gweithredu	Swyddogion o sefydliadau partner, grwpiau cymunedol a phreswylwyr, gyda'r arbenigedd a'r gallu i ddylanwadu ar benderfyniadau ac ymgymryd â chymau gweithredu	<ul style="list-style-type: none"> Darparu arbenigedd Cymorth wrth ddatblygu'r cynllun gweithredu Cyflwyno gweithredoedd y cytunwyd arnynt er mwyn cyflawni nodau'r Galluogydd neu'r Fan Gweithredu
Swyddog Polisi	Swyddogion o Gyngor Bwrdeistref Sirol Caerffili, a chyrrff eraill sy'n aelodau o'r BGC sydd â rolau Polisi	<ul style="list-style-type: none"> Darparu cymorth polisi megis ymchwil i'r Swyddog(ion) Arweiniol a'r Grŵp Cyflawni Man Gweithredu

Cymorth Galluogi a Mannau Gweithredu

Galluogydd			
Cyf	Pwnc	Grŵp Cyflawni Man Gweithredu	Swyddog(ion) Arweiniol
1.	Gweithio gyda'n gilydd	Pob aelod sefydliad	Pob Grŵp Darparu/Swyddog Arweiniol
2.	Cyfathrebu ac ymgysylltu	Grŵp Cyfathrebu ac Ymgysylltu'r BGC	Cyngor Bwrdeistref Sirol Caerffili
3.	Caffael a chomisiynu	Cyngor Bwrdeistref Sirol Caerffili	Cyngor Bwrdeistref Sirol Caerffili
4.	Rheoli asedau	Cyngor Bwrdeistref Sirol Caerffili a Heddlu Gwent	Cyngor Bwrdeistref Sirol Caerffili a Heddlu Gwent

Man Gweithredu			
Cyf	Pwnc	Pencampwr y Bwrdd Gwasanaethau Cyhoeddus	Swyddog(ion) Arweiniol
1.	Y dechrau gorau i fywyd	Iechyd Cyhoeddus Cymru	Cyngor Bwrdeistref Sirol Caerffili
2.	a) Gwirfoddoli	Cymdeithas Mudiadau Gwirfoddol Gwent	Cymdeithas Mudiadau Gwirfoddol Gwent
	b) Prentisiaeth	Cyngor Bwrdeistref Sirol Caerffili	Cyngor Bwrdeistref Sirol Caerffili
3.	Iechyd a lles da	Bwrdd Iechyd Prifysgol Aneurin Bevan	Bwrdd Iechyd Prifysgol Aneurin Bevan
4.	a) Cymunedau diogel	Heddlu Gwent	Heddlu Gwent
	b) Cymunedau gwydn	Cyngor Bwrdeistref Sirol Caerffili	Cyngor Bwrdeistref Sirol Caerffili
5.	Diogelu a gwella'r amgylchedd naturiol lleol	Cyfoeth Naturiol Cymru	Cyfoeth Naturiol Cymru